

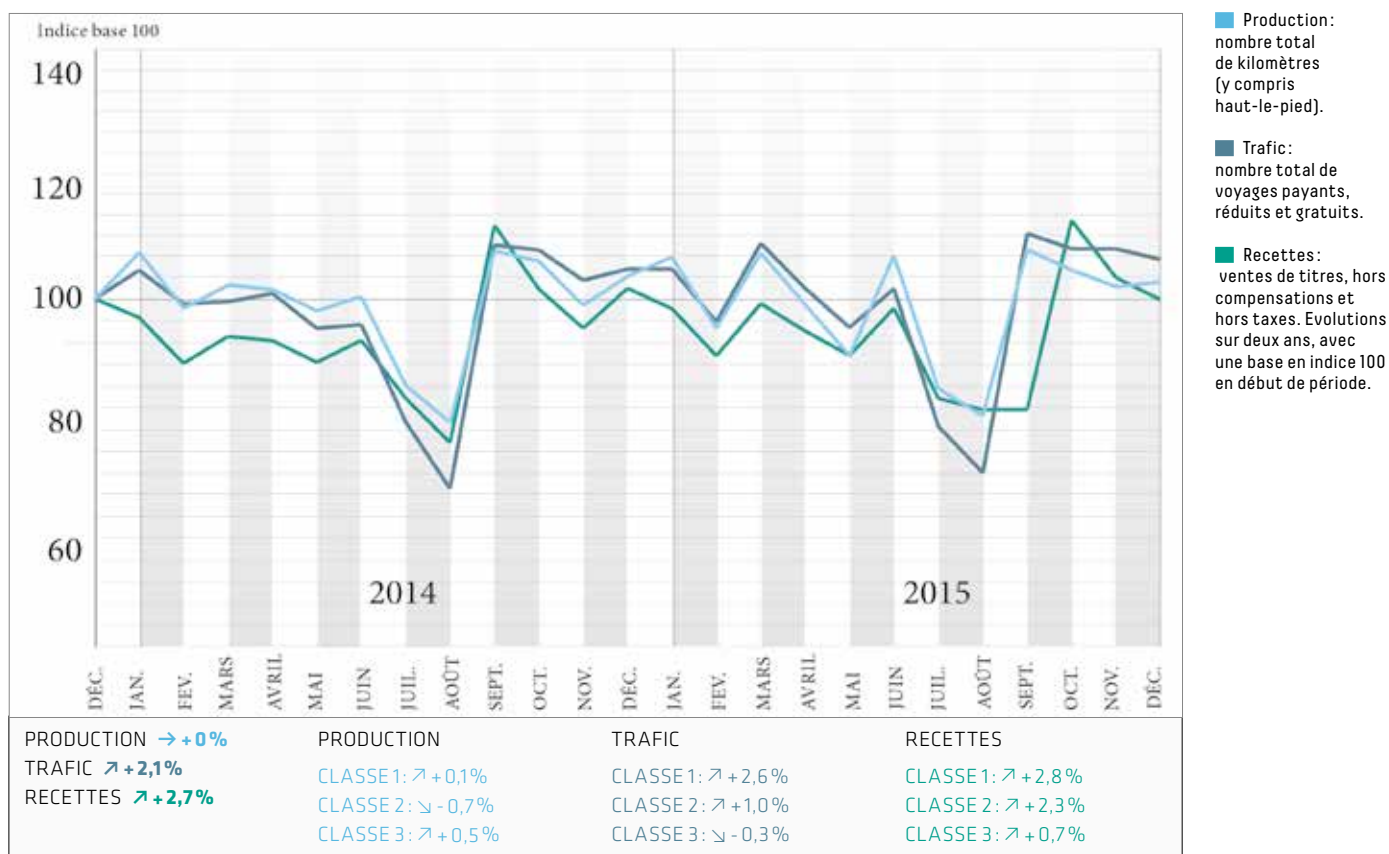
DÉCEMBRE 2015

La fin de l'expansion kilométrique

Les résultats de décembre traduisent une tendance qui se dessine depuis le milieu d'année : optimisation et rationalisation de l'offre, consolidation des socles de clientèles... De nouvelles stratégies qui se révèlent gagnantes dans le transport public urbain. **STÉPHANIE LOPES D'AZEVEDO**

TENDANCE EN ANNÉE GLISSANTE

(Indices en volume base 100 sur 24 mois)



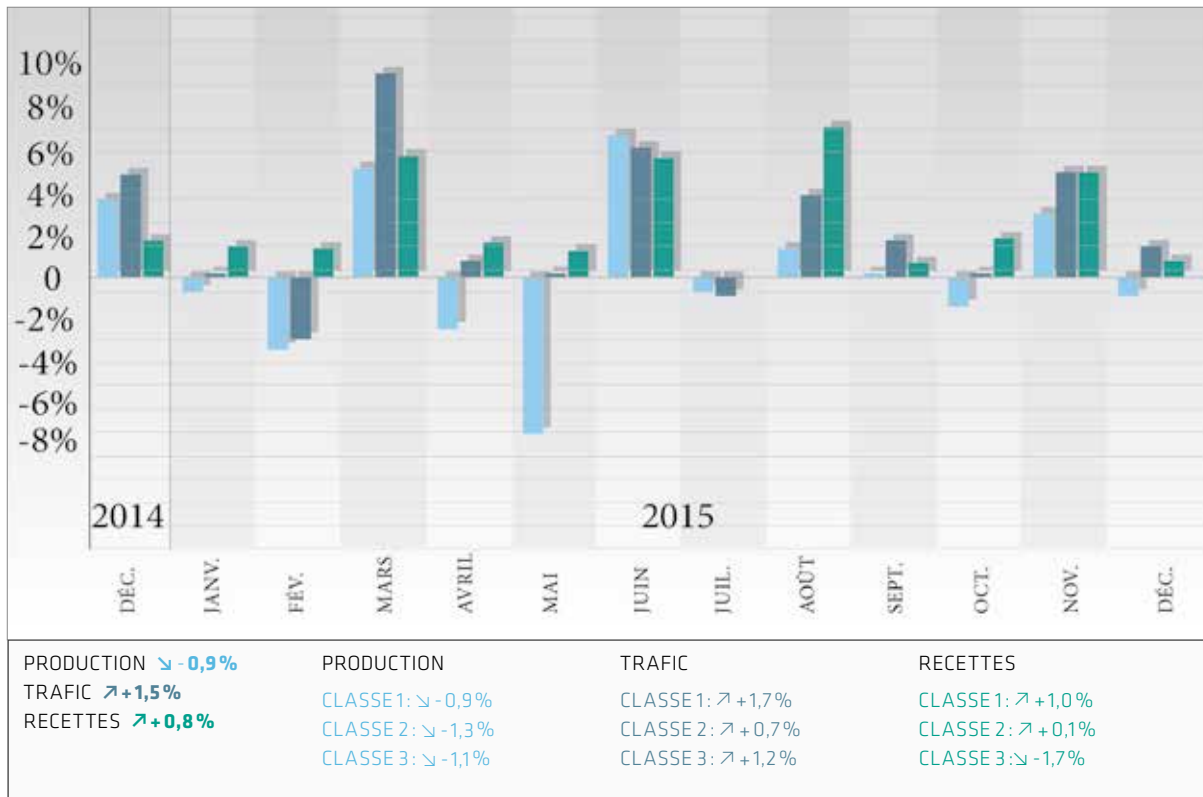
► **L'année 2015** s'achève sur un tour de force pour les transports publics urbains : stabiliser l'offre après plus de quinze ans de hausse ininterrompue à un rythme annuel moyen de l'ordre de +2,6%, accroître la clientèle tout en redressant la recette au voyage. Cette gageure s'inscrit, par ailleurs, dans un contexte inédit de repli du prix des carburants et

donc du durcissement de la concurrence avec le véhicule particulier, ainsi que de la baisse des dotations de l'Etat. Si le bilan d'ensemble met en exergue la réussite de ce défi, il masque néanmoins une réalité plus difficile pour les petits réseaux qui paient le repli de leur offre kilométrique (entrepris dès 2014) au prix d'un recul de leur trafic (-0,3%), le premier

enregistré depuis 2009. Le rebond de leur recette au voyage est cependant le signe de la bonne tenue de leur socle de clientèle. Ces résultats seront affinés dans la publication *Les Chiffres clés du transport urbain 2015*, qui paraîtra cet automne. Ils pourront néanmoins différer selon la source, compte tenu d'échantillons de réseaux distincts. ●

GLISSEMENT ANNUEL

(Variations en volume par rapport au même mois de l'année précédente)



► **Les résultats** positifs de novembre, qui concernent les trois indicateurs, n'ont globalement pas été démentis en décembre. Seule la nette croissance de la production observée en novembre (+3%), qui paraissait peu probable et ne semblait pas avoir de risque fort de perdurer, s'est en effet retournée pour revenir à une tendance plus conforme (-0,9%) à ce

qu'elle est depuis le début de l'année 2015. En revanche, du côté des voyages et des recettes, les très bons résultats de novembre (de l'ordre de +5% en glissement annuel pour chacun d'eux) ont certes laissé place à un net ralentissement en décembre, mais la tendance demeure. Leurs évolutions restent globalement synchrones, de sorte que la recette au voyage tend à se stabiliser

sur l'année. Pour autant, les fortes disparités se maintiennent entre les différentes tailles d'agglomération, c'est-à-dire entre celles qui ont maintenu le cap de l'amélioration de ce *ratio* tout au long de l'année – à savoir les plus grandes – et celles qui ont dû, au fur et à mesure des mois, se résoudre à le voir se replier de nouveau. ●

Panel

⊗ 100 réseaux de province : 24 réseaux de classe 1 (100% des agglomérations de plus de 250 000 habitants), 31 réseaux de classe 2 (84% des agglomérations de 100 000 à 250 000 habitants), et 45 réseaux de classe 3 (68% des agglomérations de moins de 100 000 habitants). Révision possible des indicateurs jusqu'à trois mois après leur publication en cas de modification du panel ou de transmission de nouvelles valeurs.